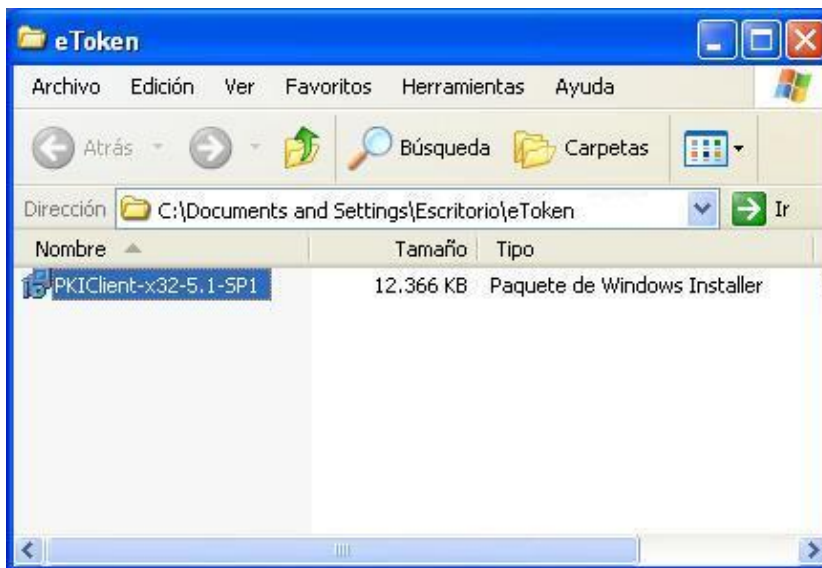


## Tutorial para la instalación del driver del eToken v5.1 SP1

**IMPORTANTE:** Para proceder a instalar el driver del dispositivo criptográfico, debe tener permisos de administrador en la computadora en donde va a instalar el driver.

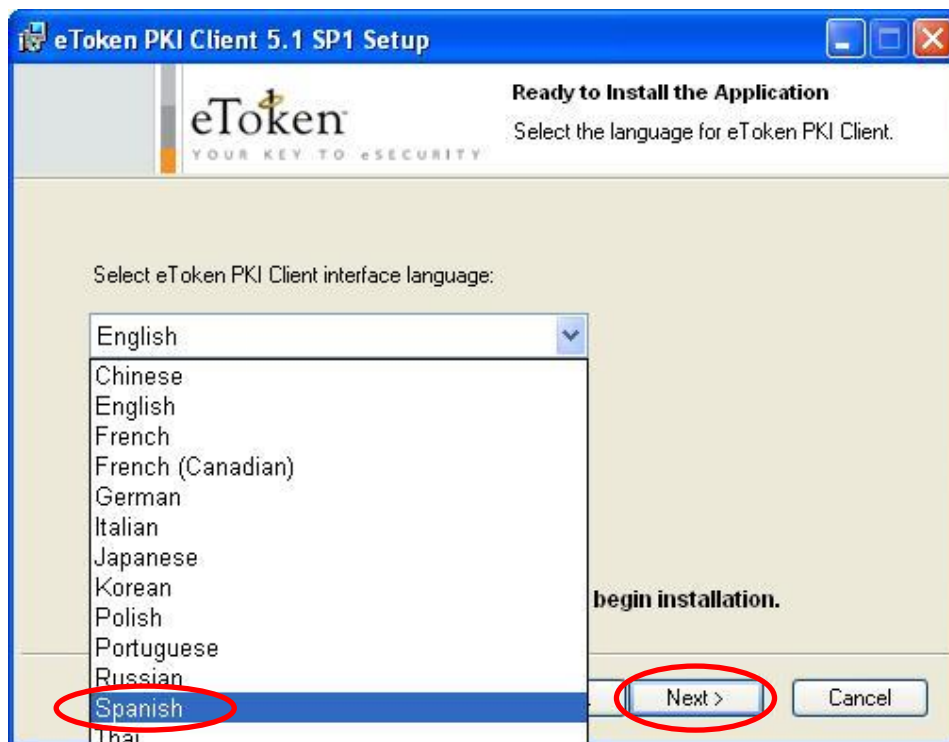
Una vez que ingresó como administrador, debe hacer doble click sobre el instalador del driver (PKIClient-x32-5.1-SP1).



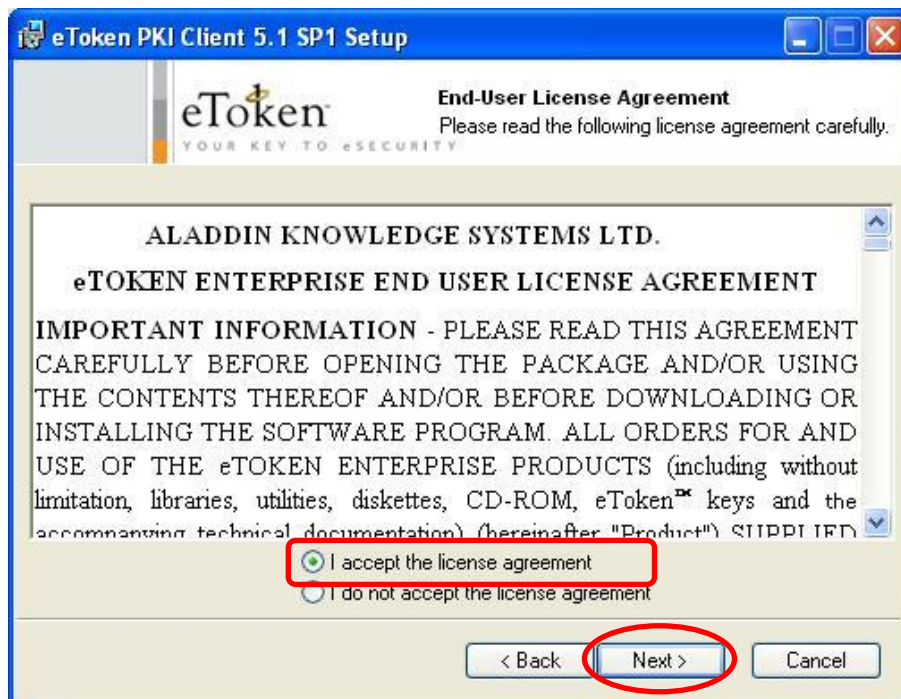
A continuación se desplegará una pantalla la cual le da la bienvenida al programa de instalación y le informa que versión del driver esta por instalar. Para continuar hacer click en el botón "Next >".



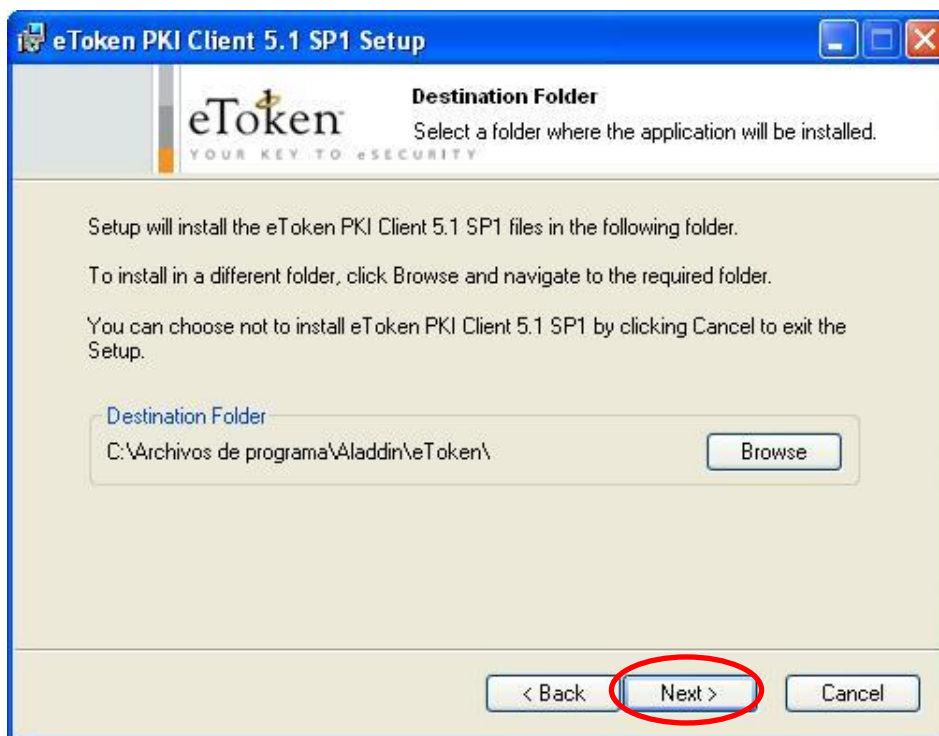
Luego seleccionamos en qué idioma lo queremos instalar, en este caso **“Spanish”** (para idioma Español) y hacemos click en el botón **“Next >”**.



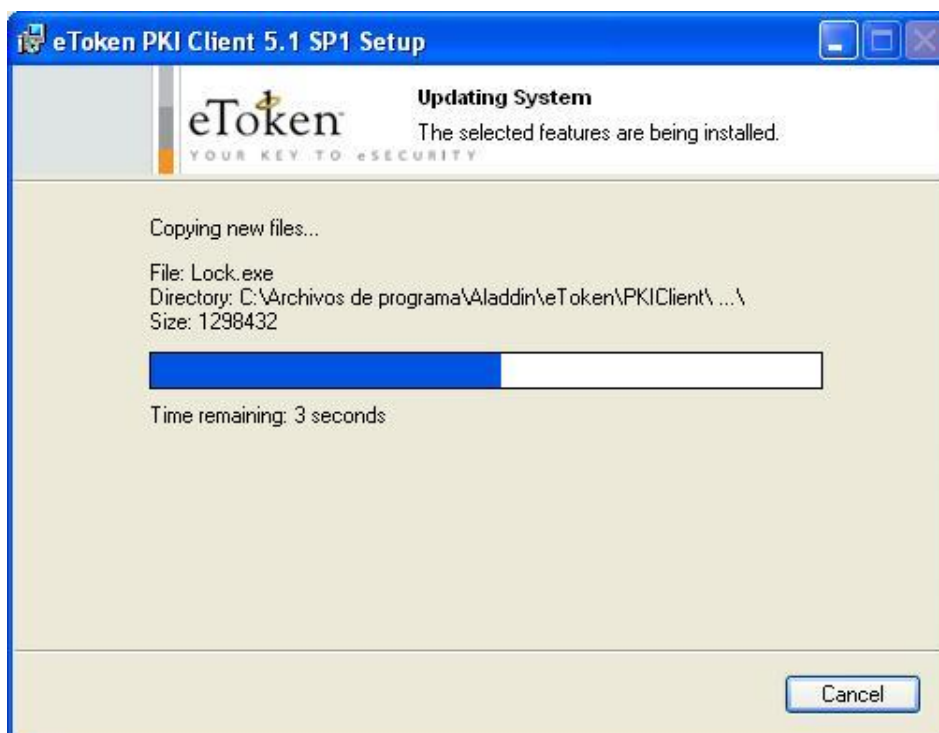
En la siguiente pantalla, el software nos solicita que aceptemos el acuerdo de licencia. Seleccionamos la opción **“I accept the license agreement”** y hacemos click en el botón **“Next >”** para continuar.



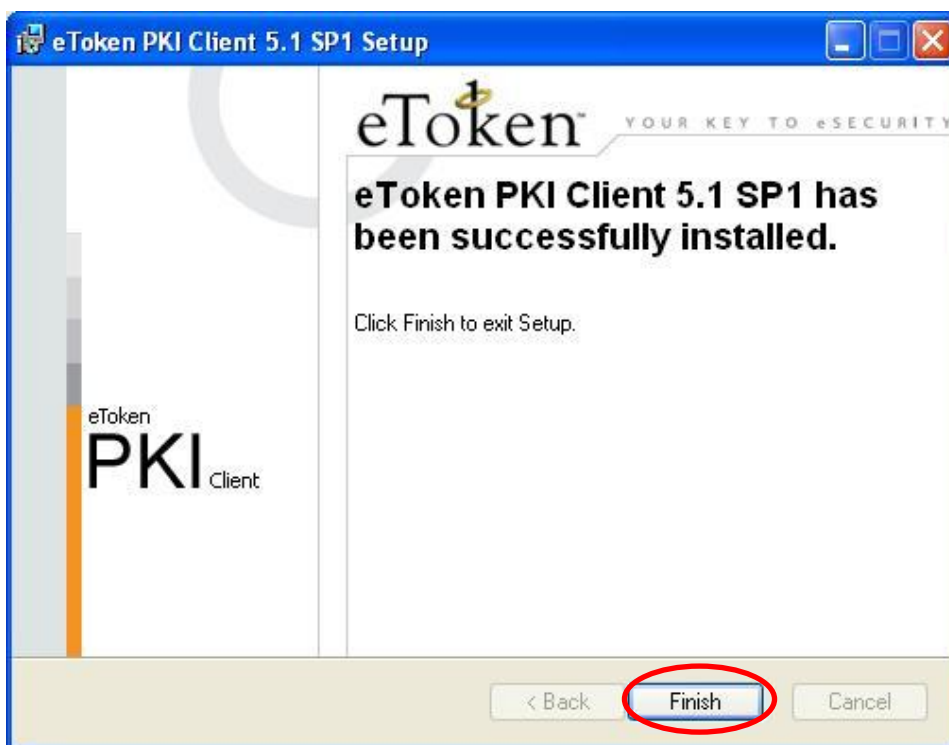
A continuación nos muestra en que directorio se va a instalar el software. Dejamos la opción por defecto y para continuar hacemos click en el botón “Next >”.



Una vez completados estos pasos comenzará la instalación del software como muestra la siguiente pantalla.



La siguiente pantalla nos muestra que la instalación se realizó con éxito. Para finalizar hacemos click en el botón “**Finish**”.



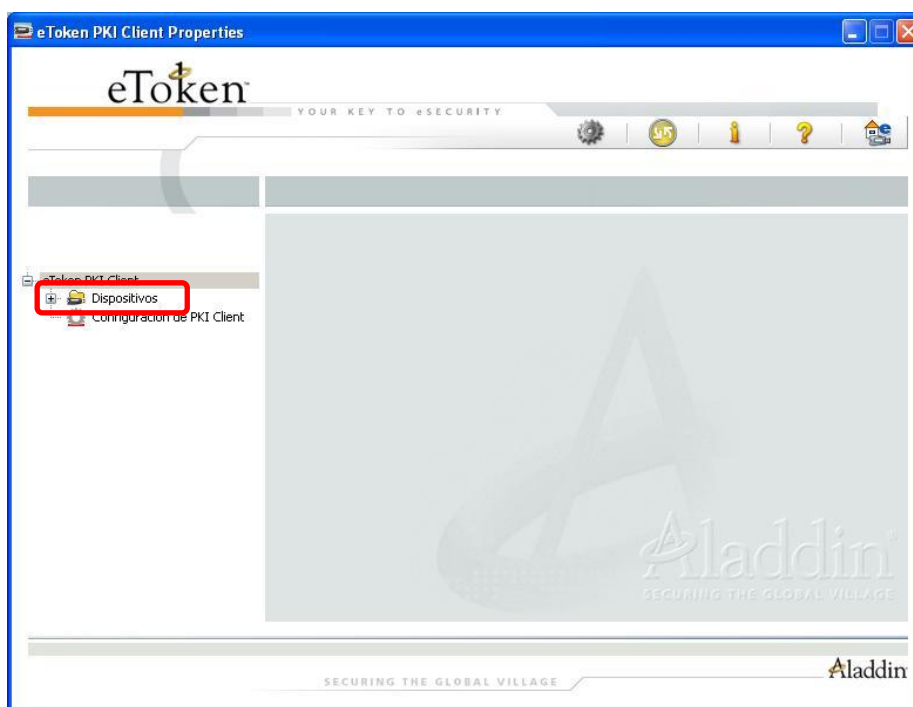
**NOTA:** En el caso que el proceso de instalación se haya interrumpido por algún error, o haya sido cancelado por el usuario, debe realizar todos los pasos de este documento nuevamente.

## Inicialización de dispositivos criptográficos eToken

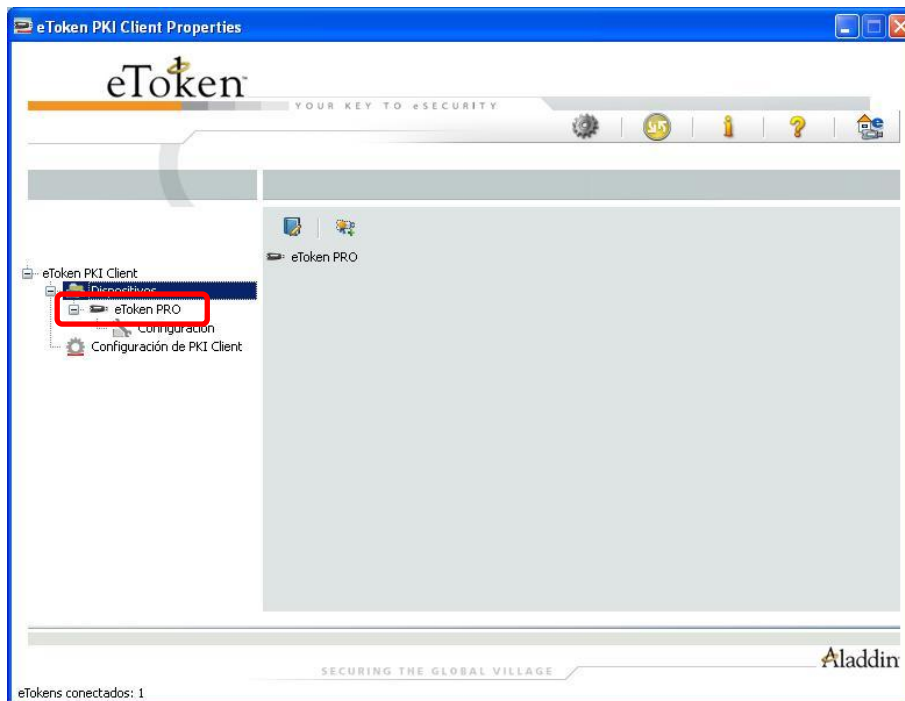
Abrimos el eToken PKI Client y luego conectamos el Token USB. Para continuar hacemos click en el icono que muestra la siguiente imagen:



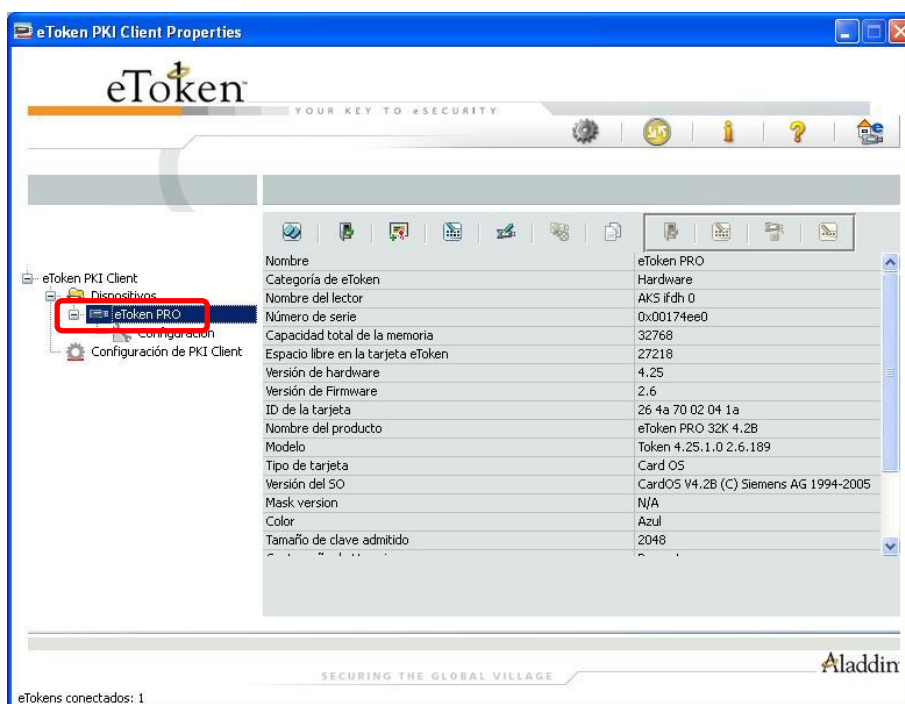
A continuación se abrirá la siguiente pantalla, para poder ver el Token debemos hacer click en el signo “+” que se encuentra al lado del menú Dispositivos, como muestra la siguiente pantalla:



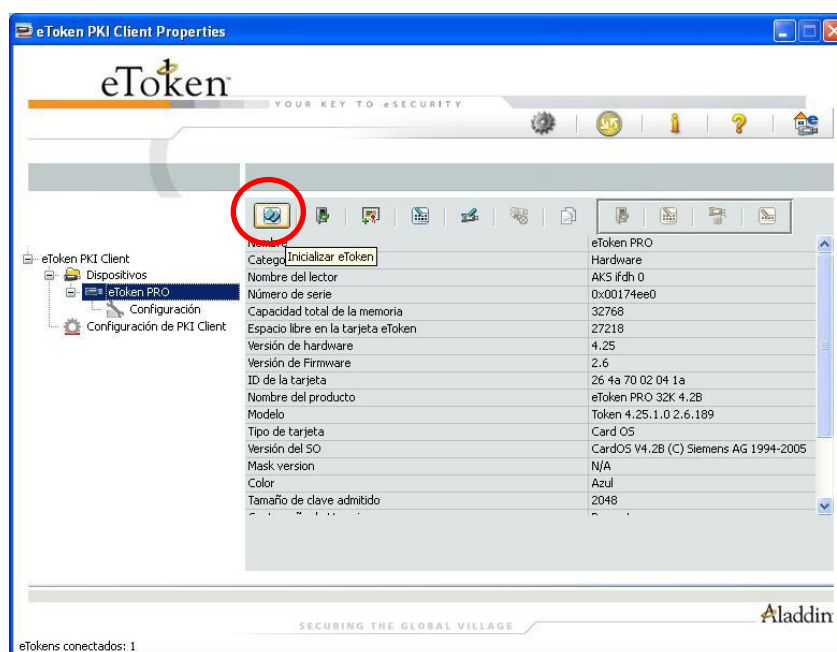
Luego seleccionamos el dispositivo que queremos inicializar.



Una vez seleccionado nos mostrará toda la información del mismo, como muestra la siguiente pantalla:



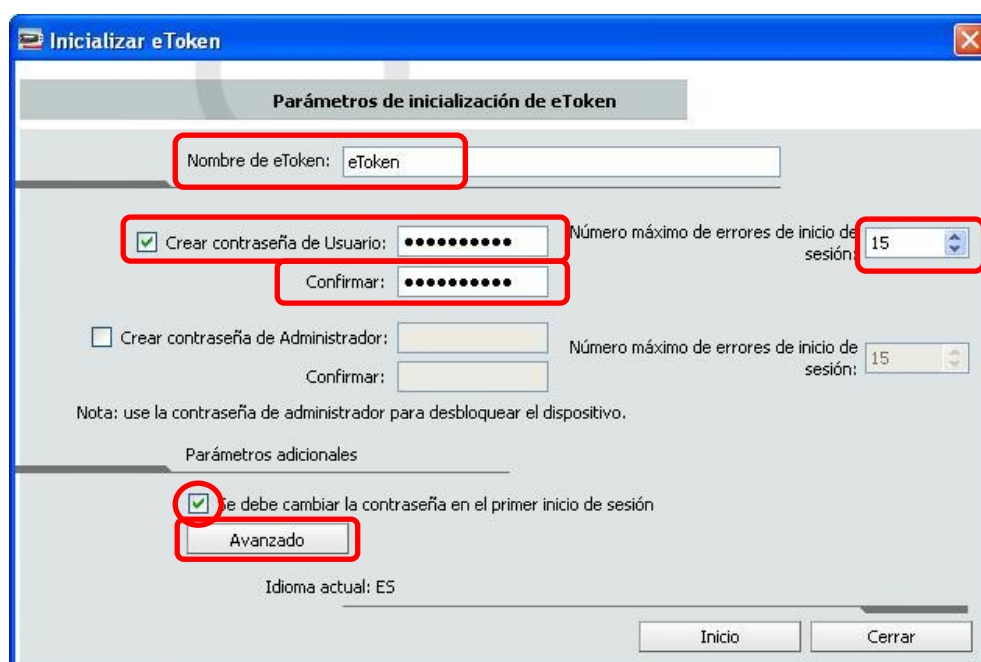
Para inicializar el dispositivo debemos hacer click en el icono que muestra la siguiente pantalla:



A continuación se abrirá la siguiente ventana en la cual debemos definir:

- El nombre del dispositivo (se puede dejar el mismo o ponerle el nombre del usuario).
- La contraseña por default del dispositivo es **1234567890**.
- Se puede definir la cantidad máxima de errores de inicio de sesión.
- Se puede definir una contraseña de administrador del dispositivo (no en este caso).
- Se debe tildar el casillero “**Se debe cambiar la contraseña...**” para que el usuario cambie la contraseña del dispositivo en el próximo inicio de sesión.

Para configurar las opciones avanzadas hacemos click en el botón “Avanzado”



En las opciones avanzadas podemos ver los siguientes ítems:

**Modo compatible con 3.65:** Si queremos que el dispositivo que inicialicemos funcione con las versiones anteriores del eToken PKI Client debemos tildar esta casilla.

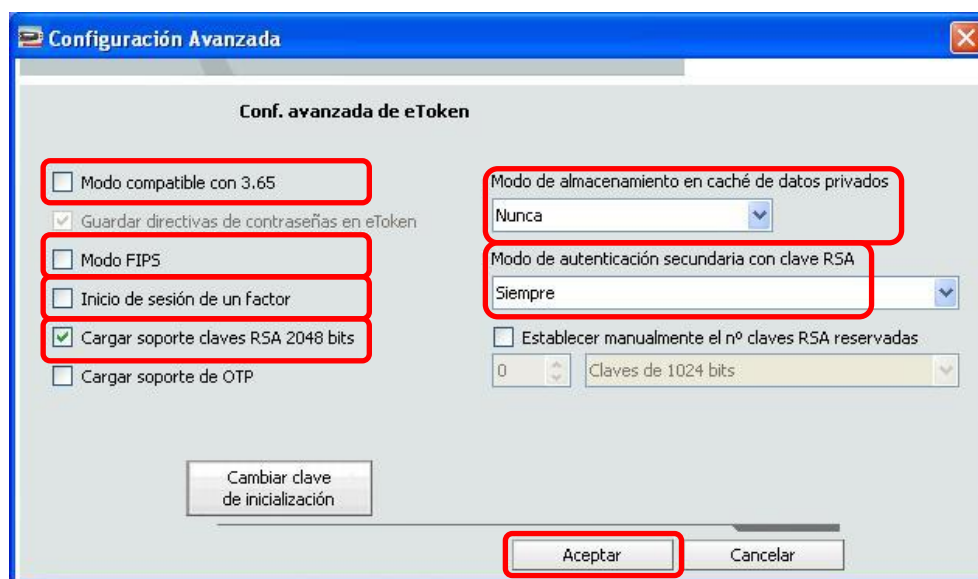
**Modo FIPS:** Esta opción inicializa el dispositivo según la certificación que posee el dispositivo la cual define los requisitos de suministro de funciones criptográficas y de protección de las claves asociadas, como así también la imposibilidad de utilizar el dispositivo con versiones viejas del eToken PKI Client..

**Inicio de sesión de un factor:** NO tildar esta opción.

**Cargar soporte claves RSA 2048 bits:** Si queremos que el token soporte claves de 2048 bits debemos tildar este casillero. Si no la tildamos solo soportará claves de 1028 bits.

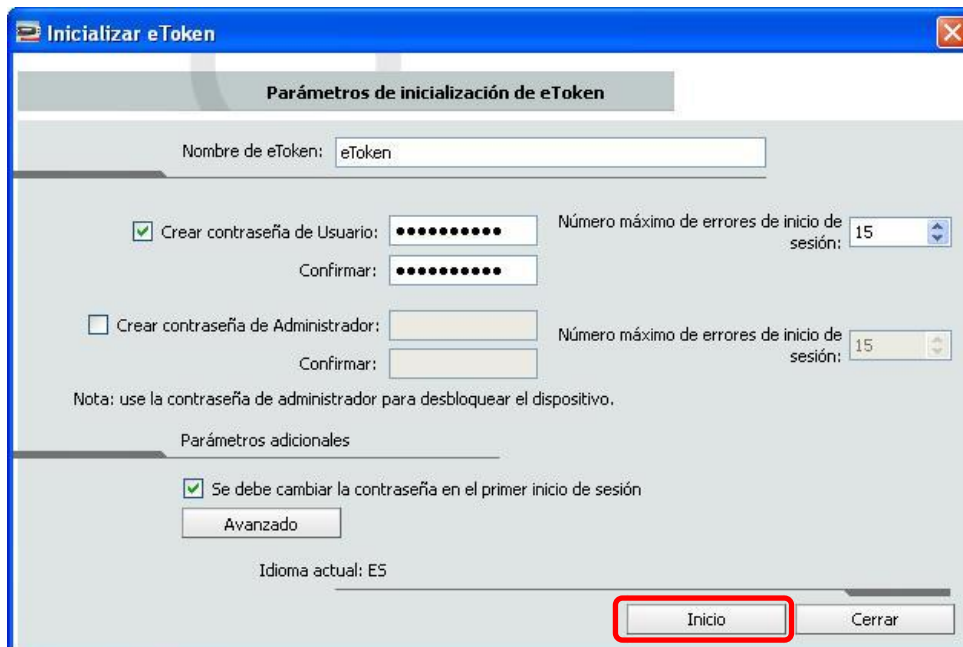
**Modo de autenticación secundaria con clave RSA:** Debemos seleccionar la opción “Siempre” para que nos pida la contraseña del token y de la clave primada almacenada en el.

**Modo de almacenamiento en caché de datos privados:** Esta opción debe estar en “Nunca” para que los datos privados contenidos en el dispositivo no queden cacheados.



Cuando terminamos de configurar las opciones avanzadas, hacemos click en el botón “Aceptar”.

Una vez seleccionadas las opciones de configuración del dispositivo, hacemos click en el botón “Inicio” para comenzar con la inicialización del token.



**Inicializar eToken**

**Parámetros de inicialización de eToken**

Nombre de eToken: eToken

Crear contraseña de Usuario: ..... Número máximo de errores de inicio de sesión: 15

Confirmar: .....

Crear contraseña de Administrador: ..... Número máximo de errores de inicio de sesión: 15

Confirmar: .....

Nota: use la contraseña de administrador para desbloquear el dispositivo.

Parámetros adicionales

Se debe cambiar la contraseña en el primer inicio de sesión

Avanzado

Idioma actual: ES

Inicio Cerrar